

Vífill Karlsson

**Um landfræðilegt misræmi á milli
fjármögnunar og umsvifa hins opinbera og
afleiðingar þess fyrir landshluta á Íslandi**

Calculus Research Paper Series

No 1 2005

ISSN 1670-5564

Útgefandi:
Calculus ehf
Bjarnarbraut 8
310 Borgarnes
Iceland

Janúar 2005

Um landfræðilegt misræmi á milli fjármögnunar og umsvifa hins opinbera og afleiðingar þess fyrir landshluta á Íslandi*

Vífill Karlsson,
Cand. Polit.

Ágrip

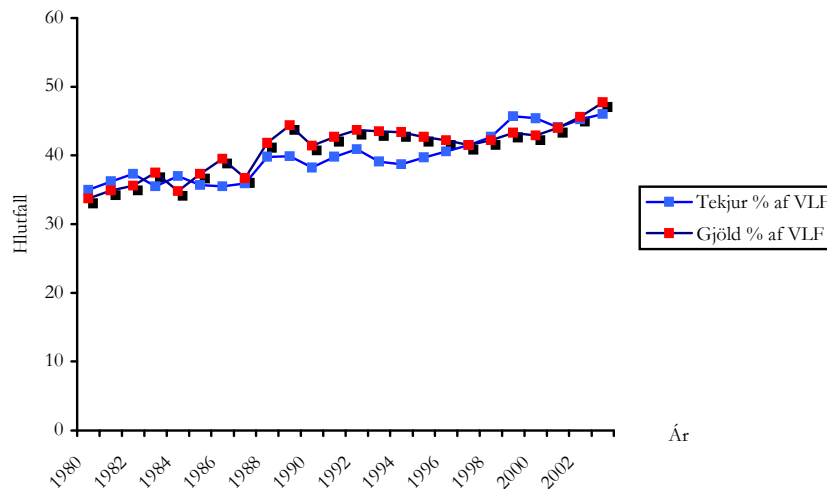
Þessi umfjöllun hófst á þeirri einföldu staðreynd að umfang hins opinbera hefur vaxið mjög hratt á undanförunum áratugum. Í ljósi þess er áhugavert að spyrja hvaða afleiðingar það hefði í för með sér ef landfræðilegt misræmi væri á öflun og ráðstöfun opinbers fjármagns undir þessum kringumstæðum. Stúdst var við tveggja svæða Keynes haglíkan til að meta áhrif þessa misræmis á svæðisbundinn hagvöxt. Í ljós kemur að það örvar hagvöxt á öðru svæðinu en dregur úr honum á hinu. Á grundvelli þessara vangaveltna virðist vera ástæða til að draga þá ályktun að misræmið hafi dregið taum höfuðborgarsvæðisins en unnið gegn landsbyggðinni, því frumathugun á tölum frá ríkisskattstjóra bendir til þess að þetta misræmi sé til staðar. Þetta misræmi hefði getað gert hagvöxt þessara svæða líkari (eða minna ólíkari) ef viðskiptatengsl svæðanna hefðu verið önnur en raun ber vitni, því svo virðist sem verslun höfuðborgarsvæðisins við landsbyggðina sé hlutfallslega minni heldur en verslun landsbyggðarinnar við höfuðborgarsvæðið. Ef viðskiptatengslin væru í meira jafnvægi hefði meint misræmi haft minni neikvæð áhrif á landsbyggðina. Að sama skapi má draga þá ályktun að ef misræmið hefði verið á hinn vegginn, þ.e. í hag landsbyggðarinnar, hefði höfuðborgarsvæðið ekki orðið fyrir jafn miklum skaða og landsbyggðin hefur orðið fyrir, því fólk af landsbyggðinni sækir svo mikla þjónustu til höfuðborgarsvæðisins. Áhugavert er að hugleidda umræðu um frekari flutning opinberra stofnana út á land eða mismunandi skattþrep eftir landshlutum í tengslum við niðurstöður þessarar greiningar.

* Höfundur er atvinnuráðgjafi hjá SSV, þróun & ráðgjöf, auk þess sem hann er dósent við Viðskiptaháskólann á Bifröst. Höfundur þakkar dr. Ivari Jónsýni fyrir yfirlstur og faglegar ábendingar í tengslum við vinnslu þessa verks.

1 Inngangur

Fjármálastefna stjórnvalda snýst í stórum dráttum um tvennt, skattalegar breytingar og útgjöld hins opinbera. Oft er fjármálastefnu hins opinbera beitt í þeim tilgangi að draga úr hagsveiflum. Á hagvaxtarskeiði geta stjórnvöld komið í veg fyrir ofþenslu með því að lækka útgjöld hins opinbera eða hækka skatta. Að sama skapi geta stjórnvöld ýtt undir eftirspurn annaðhvort með því að draga úr sköttum eða auka útgjöld hins opinbera á samdráttarskeiðum. Ef skattar eru hækkaðir og þeim ekki veitt aftur út í hagkerfið, dregur það úr hagvexti og er oft talin nauðsynlegt hagstjórnartæki t.a.m. í mikilli uppsveiflu til þess að draga úr líkum á ofþenslu. Þessi samhengi hafa löngum verið þekkt innan hagfræðinnar en upprifjun þeirra er gott vegarnesti fyrir umræðuna seinna í þessari skýrslu.

Markmið hins opinbera snýst um fleira en sveiflujöfnun. Vegna markaðsbresta sinnir hið opinbera þjónustuhlutverki á sviði heilsugæslu- og menntamála svo eitthvað sé nefnt. Á síðustu áratugum hafa þessir málaflokkar orðið sífellt fyrirferðarmeiri. Með útgjöldum hins opinbera má nefna hina ýmsu málaflokka sem hafa vaxið mikið á undanförunum árum, eða úr 35% af vergri landsframleiðslu (VLF) árið 1980 í um tæp 50% árið 2003 (Mynd 1). Þetta eru miklar fjárhæðir því hafa verður í huga að á sama tíma hefur VLF aukist mikið.



Mynd 1: Tekjur og gjöld hins opinbera sem hlutfall af VLF árin 1980-2003.

Unnið upp úr gögnum Hagstofu Íslands.

Í tengslum við þetta hefur vaknað sú spurning á hvaða landssvæðum hefur þessi mikli vöxtur verið. Þetta er afar spennandi viðfangsefni þegar haft er í huga að fjármögnun á rekstri hins opinbera ætti að fara nokkuð jafnt fram yfir landið. Þetta má umorða þannig að hvort sé landfræðilegt misræmi í öflun og ráðstöfun opinbers fjármagns? Ef svo er hvaða áhrif kann það að hafa haft á svæðisbundinn hagvöxt, en grunsemdir eru uppi um að það geti grafið undan honum á einu svæði en rennt stoðum undir hann á öðru. Í vitleitni minni til að leita svara við þessum spurningum verður byrjað á þeirri seinni, þ.e. hvaða afleiðingar hefur slíkt misræmi fyrir svæðisbundinn hagvöxt. Stuðst verður við tveggja svæða keynesískt haglíkan. Í kjölfarið verður leitað vísbendinga fyrir því hvort meint misræmi sé til staðar.

2 Líkan

Í greiningunni verður stuðst við tveggja svæða keynesískt haglíkan sem notað hefur verið bæði í alþjóða- og svæðahagfræði (Armstrong og Taylor, 2001; Várdal, 1994). Í þessu haglíkani eru bara tvö svæði, A og B. Svæði A er kallað heimasvæði og svæði B utansvæði. Í þessari skýrslu köllum við landsbyggðina heimasvæði og höfuðborgarsvæðið utansvæði. Heildarframleiðsla (e. Gross Area Product) heimasvæðisins er samtala eftirspurnar eftir heimaframleiddri vöru heimafyrir og utansvæðis. Þetta má líka orða þannig að svæðafrafræðslan, R , er samtala eftirspurnar heimamanna eftir heimaframleiddri vöru, D , og útflutnings, A .

$$R = D + A$$

Eftirspurnin heimafyrir er háð ráðstöfunartekjum, $R - T$, vöxtum, r , verðlagi, p og kaupum hins opinbera á heimaframleiddum vörum, G_N . Verðlag, p , stendur hér fyrir hlutfallslegt verð eða verðlag utan svæðis á móti verðlagi heimafyrir, P_F^* / P_N .

$$D = d + d_R[R - T] + d_r[r] + d_p[p] + G_N$$

Útflutningur, A , er háður ráðstöfunartekjum utansvæðis, $R^* - T^*$, vöxtum utansvæðis, r^* , og hlutfallslegu verðlagi, p .

$$A = a^* + a_R^*[R^* - T^*] + a_r^*[r^*] + a_p^*[1/p]$$

Tilsvarendi gildir fyrir framleiðslu utansvæðis.

$$R^* = D^* + B$$

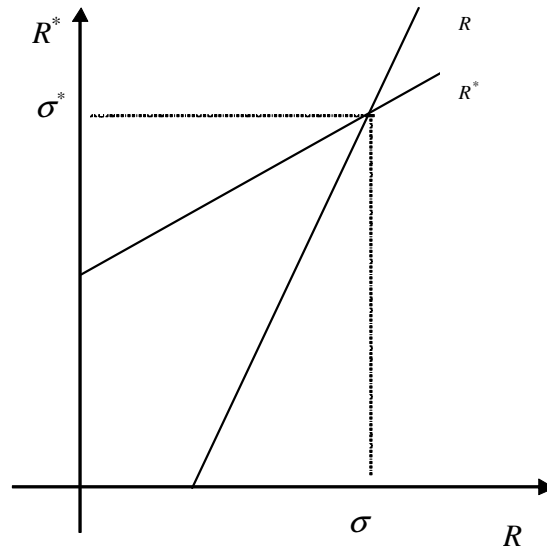
Heildarframleiðslan (svæðisframleiðsla) utansvæðis, R^* , er samtala eftirspurnarinnar heimafyrir, D^* , og útflutnings, B . Þetta má orða þannig að heildarframleiðsla utansvæðis er ætlað að mæta eftirspurninni bæði á heimamarkaði og útflutningsmarkaði.

$$D^* = d^* + d_R^*[R^* - T^*] + d_r^*[r^*] + d_p^*[1/p] + G^*$$

Eftirspurnin utansvæðahagkerfisins heimafyrir er háð ráðstöfunartekjum þar, $R^* - T^*$, vöxtum utansvæðis, r^* , verðlagi, p , og kaupum hins opinbera utansvæðis af framleiðendum af utansvæðinu, G^* . Verðlag, p , hér stendur fyrir hlutfallslegt verð eða verðlag utan svæðis á móti verðlagi heimafyrir, P_F^* / P_N .

$$B = b + b_R[R - T] + b_r[r] + b_p[p] + G^F$$

Útflutningur, B , er háður ráðstöfunartekjum heimasvæðis, $R - T$, vöxtum heimasvæðis, r , hlutfallslegu verðlagi, p , kaupum hins opinbera heimasvæðis á vörum og þjónustu af framleiðendum af utansvæðinu, G^F .



Mynd 2: Tveggja svæða keynesískt haglíkan.

Á grundvelli þessa verður eftirfarandi jöfnuhneppi fulltrúi svæðisframleiðslu höfuðborgarsvæðisins.

$$R^* = \frac{b_R}{1-d_R^*} R + \frac{1}{1-d_R^*} [d^* + d_R^*[-T^*] + d_r^*[r] + d_p^*[1/p] + G^* + b + b_R[-T] + b_r[r] + b_p[p] + G^F]$$

Að sama skapi verður eftirfarandi jöfnuhneppi fulltrúi svæðisframleiðslu á landsbyggðinni.

$$R^* = \frac{1-d_R}{a_R^*} R - \frac{1}{a_R^*} [d + d_R[-T] + d_r[r] + d_p[p] + G_N + a^* + a_R^*[-T^*] + a_r^*[r^*] + a_p^*[1/p]]$$

Í tveggja svæða Keynes haglíkani er heildarframleiðsluferlum beggja svæða, R og R^* , stillt saman og markar skurðpunktur þeirra svæðisbundna framleiðslu þegar hagkerfin eru í jafnvægi, σ og σ^* (Mynd 2).

3 Greining

Ef að opinberum útgjöldum er ekki ráðstafað landfræðilega í hlutfallslegu samræmi við fjármögnun þeirra þá er líklegt að hagvöxtur eins svæðis aukist á kostnað annars, eins og áður sagði. Þetta má útskýra fræðilega með aðstoð tveggja svæða keynesíska haglíkansins (Mynd 2) sem notað hefur verið bæði í alþjóða- og svæðahagfræði¹. Þetta sjáum við á því að við skattlagningu flyst skurðpunktur ferils heildarframleiðslu inn að núllpunkti á báðum svæðum.

¹ Armstrong og Taylor, 2000; Várdal, 1994.

Fyrir höfuðborgarsvæðið:

$$\frac{\partial R^*}{\partial T} = -\frac{d_R^*}{1-d_R^*} < 0$$

Fyrir landsbyggðina

$$\frac{\partial R^*}{\partial T} = \frac{d_R^*}{a_R^*} > 0$$

En þegar hið opinbera eykur umsvif sín og samneysla eykst flyst hann frá núllpunkti.

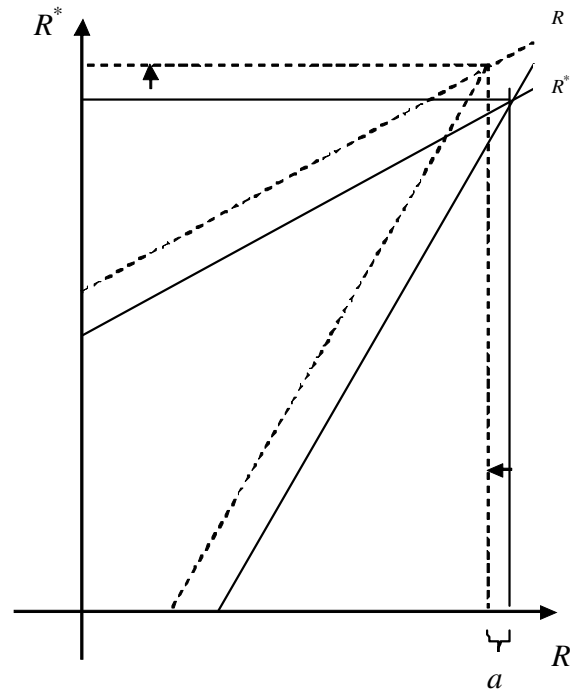
Fyrir höfuðborgarsvæðið:

$$\frac{\partial R^*}{\partial G^*} = \frac{1}{1-d_R^*} > 0$$

Fyrir landsbyggðina

$$\frac{\partial R^*}{\partial G_N} = -\frac{1}{a_R^*} < 0$$

Því má segja að ef sköttun tiltekins svæðis er meiri heldur en umsvif hins opinbera, líkt og gerist þegar fjármálastefnu hins opinbera er beitt til að draga úr ofþenslu á hagvaxtarskeiði, er hrein breyting neikvæð og ferillinn flyst inn að núllpunkti. Að sama skapi má segja að ef sköttun tiltekins svæðis er minni heldur en umsvif hins opinbera, líkt og gerist þegar fjármálastefnu hins opinbera er beitt til að örva hagkerfið á samdráttarskeiði, er hrein breyting jákvæð og ferillinn hliðrast í áttina frá núllpunkti.

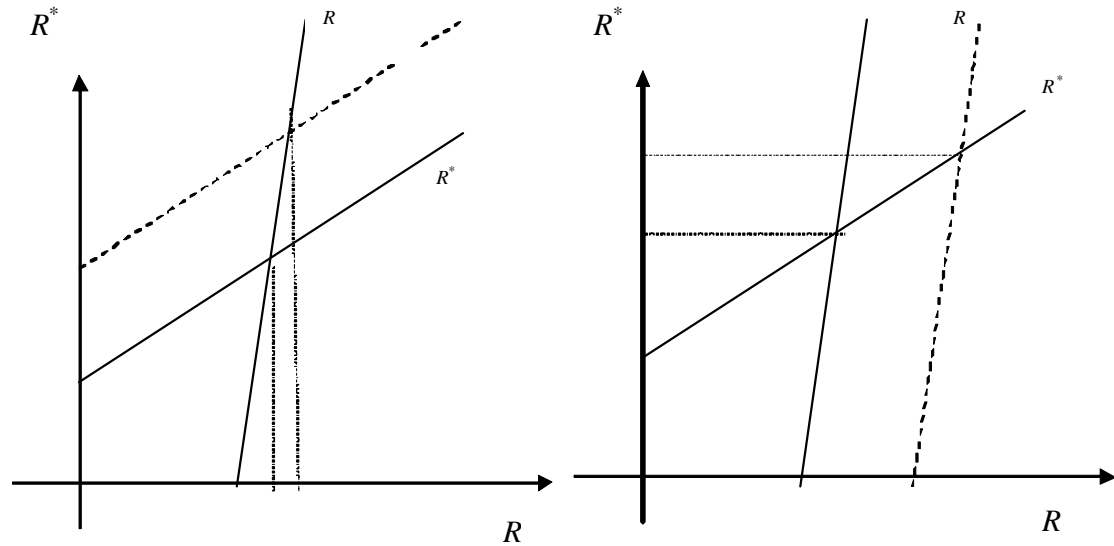


Mynd 3: Landfræðileg misdreifni öflunar og ráðstöfunar opinbers fjármagns svæðisbundinn hagvöxtur, nokkuð jöfn viðskiptatengsl.

Fræðileg áhrif landfræðilegrar misdreifni öflunar og ráðstöfunar opinbers fjármagns á svæðisbundinn hagvöxt þegar viðskipti á milli svæða er nokkuð jöfn.

Þess vegna má draga þá ályktun á grundvelli líkansins að ef landfræðilegt misræmi í öflun og ráðstöfun opinbers fjármagns er með fyrrgreindum hætti flyst heildarframleiðsluferill landsbyggðarinnar, R , að núllpunkti en fjær núllpunkti á höfuðborgarsvæðinu (R^*) með þeim afleiðingum að svæðisbundinn hagvöxtur dregst saman á landsbyggðinni en eykst á höfuðborgarsvæðinu, að öllu öðru óbreyttu (Mynd 3).

Þá skal vikið að viðskiptatengslum þessara svæða. Nú væri vöxtur eins svæðis á kostnað annars minna áhyggjuefni ef aðilar á svæði sem hagnast í fyrrgreindu dæmi versla mikið við aðila á því svæði sem tapar. Það er vegna þess að sá tekjuauki sem verður á svæði sem hagnast skilar sér í auknum útflutningi þess svæðis sem tapar og skilar sér í rauninni til baka í einhverjum og hugsanlega miklum margfeldisáhrifum.

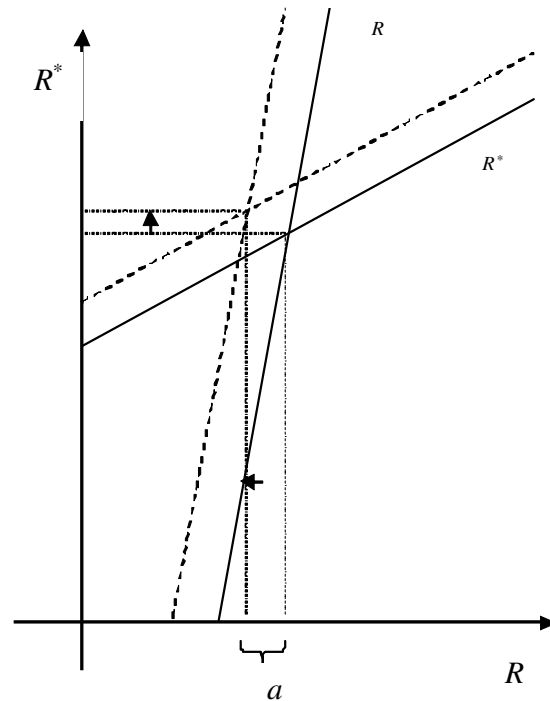


Mynd 4: Fræðileg áhrif margfeldisáhrif viðbótartekna eftir landssvæðum, ójöfn viðskiptatengsl.

Viðbótartekjur á landsbyggðinni skila sér í meiri margfeldisáhrifum á höfuðborgarsvæðinu en viðbótartekjur á höfuðborgarsvæðinu skilar sér í margfeldisáhrifum á landsbyggðinni.

Auðvelt er að færa rök fyrir því að verslun landsbyggðarfólks sé meiri við lögaðila á höfuðborgarsvæðinu heldur en höfuðborgarbúa á landsbyggðinni. Verslun landsbyggðarinnar er fólgin í viðskiptum við innflutningsverslun, sérvöruverslun, sérfræðiþjónustu og jafnvel umtalsverðri matvöruverslun. Þessi verslun fer fram nokkuð jafnt allt árið. Verslun höfuðborgarsvæðisins við landsbyggðina er fólgin í ferðaþjónustu sem er að öllum líkindum töluvert minni að umfangi auk þess sem hún er miklu leyti bundin við sumarmánuðina.

Í vangaveltum um viðskiptatengslin á milli svæðanna er mikilvægt að hafa í huga að hvað miklu leyti millisvæðaverslun er tekjuteygin. Við frekari rannsókn á þessu viðfangsefni gefur það umfjölluninni aukna dýpt ef það er með nokkru móti mögulegt að greina tekjuteygni viðskiptanna á milli svæðanna. Það má að vissu leyti færa rök fyrir því að þjónusta sem sótt er á milli landssvæða sé tekjuteygin en hún getur verið mismunandi tekjuteygin. Ferðaþjónusta og verslun henni tengd er alla jafnan frekar tekjuteygin. Einnig má segja að ýmis þjónusta sem landsbyggðarfólk sækir til Reykjavíkur sé að öllum líkindum verulega tekjuteygin eins og skemmtanir og menning auk kaupa á bifreiðum, gjafavöru, merkjavöru og annarri sérvöru sem landsbyggðarfólk verslar að miklu leyti á höfuðborgarsvæðinu. Í nýlegri spurningakönnun (Inga Dóra Halldórsdóttir, í vinnslu) koma fram vísbendingar um að íbúar á Vesturlandi versli töluvert á höfuðborgarsvæðinu, en misjafnt eftir svæðum. Spurningakönnunin var póstkönnun sem framkvæmd var í september 2004. Vesturlandi var skipt upp á milli Akranesssvæðis, Snæfellsness og svo voru Borgarfjörður og Dalir teknir saman í eitt svæði. Stuðst var við 1350 manna úrtak en svörun var tæp 29%. Þó svo svörun hafi verið léleg gefa niðurstöðurnar ákveðnar vísbendingar. Samkvæmt niðurstöðum telja 38% Akurnesinga, 35% Borgfirðinga og 63% Snæfellinga sig versla matvöru að einhverju ráði utan heimabyggðar. Staðsetning lágvöruverðsverslunar setja mark sitt á þessa svörun þar sem ekki var komin lágvöruverðsverslun á Snæfellsnes þegar þessi könnun var framkvæmd. Þess utan telja 69% Akurnesinga, 81% Borgfirðinga og 80% Snæfellinga sig versla sérvöru að einhverju ráði utan heimabyggðar. Gera má ráð fyrir að megin hluti þessarar verslunar fari fram á höfuðborgarsvæðinu sérstaklega sérvöruverslunarinnar.



Mynd 5: Landfræðileg misdreifni öflunar og ráðstöfunar opinbers fjármagns og svæðisbundinn hagvöxtur, ójöfn viðskiptatengsl.

Fræðileg áhrif landfræðilegrar misdreifni öflunar og ráðstöfunar opinbers fjármagns á svæðisbundinn hagvöxt þegar landsbyggðin verslar meira við höfuðborgarsvæðið en höfuðborgarsvæðið við landsbyggðina.

Í annarri, mun ítarlegri, könnun sem framkvæmd var haustið 2003 fyrir sveitarfélögin Fjarðarbyggð og Austur Hérað komu vísbendingar um að 27% ráðstöfunartekna var ráðstafað utan svæðis. Þar var líka um að ræða spurningakönnun þar sem spurt var, að hvað miklu leyti fólk væri að versla tiltekna neysluflokka utan svæðis eða innan. Stuðst var við neysluflokka í vísitölukörfu Hagstofu Íslands. Úrtakið og svarhlutfall var álíka stórt og í könnuninni sem nefnd var hér fyrir (Sigríður Theódóra Knútsdóttir, 2003).

Ekki reyndist unnt að finna kannanir yfir verslun höfuðborgarbúa á landsbyggðinni en gera má ráð fyrir að sú verslun sé í minni mæli á hvern mann heldur en verslun landsbyggðarfólks á höfuðborgarsvæðinu þegar horft er til edli verslunarinnar eins og getið var hér að framan.

Til þess að greina þessi áhrif í líkaninu þá þarf að átta sig á því hvernig þessi viðskiptatengsl hafa áhrif, sem endurspeglast í gegnum innflutningshneigð hvors svæðis um sig. Þau hafa áhrif á hallatölu heildarframleiðsluferlanna hvers svæðis um sig². Þegar litið er til hallatölu heildarframleiðsluferils höfuðborgarsvæðisins má sjá að jaðarinnflutningshneigð landsbyggðarinnar, b_R , gengur inn í hana.

$$\frac{\partial R^*}{\partial R} = \frac{b_R}{1 - d_R^*}$$

² Vårdal, 1994: 55

Ef jaðarinnflutningshneigð landsbyggðarinnar eykst þá eykst hallatala heildarframleiðsluferils höfuðborgarsvæðisins. Ef landsbyggðin verslar hinsvegar ekkert við höfuðborgarsvæðið, $b_R \rightarrow 0$, er heildarframleiðsluferill höfuðborgarsvæðisins láréttur.

$$\frac{\partial^2 R^*}{\partial R \partial b_R} = \frac{1}{1 - d_R^*} > 0$$

Jaðarinnflutningshneigð höfuðborgarsvæðisins hefur áhrif á hallatölu heildarframleiðsluferils landsbyggðarinnar.

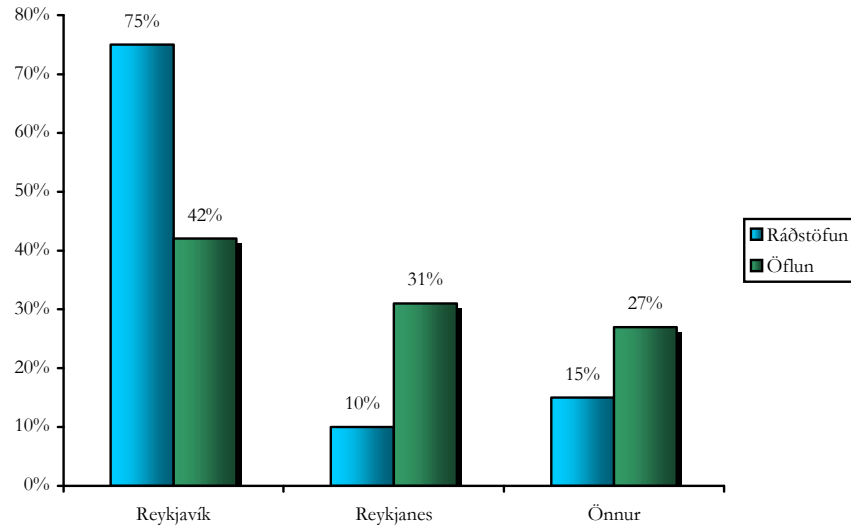
$$\frac{\partial R^*}{\partial R} = \frac{1 - d_R}{a_R^*}$$

Ef jaðarinnflutningshneigð höfuðborgarsvæðisins eykst þá lækkar hallatala heildarframleiðsluferils landsbyggðarinnar.

$$\frac{\partial^2 R^*}{\partial R \partial a_R^*} = -\frac{1 - d_R}{(a_R^*)^2} < 0$$

Ef höfuðborgarsvæðið verslar ekkert við landsbyggðina, $a_R^* \rightarrow 0$, verður heildarframleiðsluferill hennar nánast lóðréttur. Af þessu má ráða að ef viðskiptatengsl svæðanna tveggja er með þeim hætti sem færð hafa verið rök fyrir þá er líklegt að heildarframleiðsluferill höfuðborgarsvæðisins sé frekar brattur og heildarframleiðsluferill landsbyggðarinnar næstum lóðréttur. Á grundvelli þessa sést að viðbótartekjur á landsbyggðinni skila sér í meiri margfeldisáhrifum á höfuðborgarsvæðinu en viðbótartekjur á höfuðborgarsvæðinu skila sér í margfeldisáhrifum til landsbyggðarinnar (Mynd 4).

Þegar þetta er haft í huga má endurtaka greininguna grundvallaða á þessu sem gert var hér að framan (Mynd 3). Ef heildarframleiðslulína landsbyggðarinnar er teiknuð lóðréttari í líkaninu og það látið taka breytingum sem endurspeglar nettóumframskattlagningu á landsbyggðinni samhliða nettóumframsamneyslu á höfuðborgarsvæðinu kemur í ljós að neikvæðu áhrifin á landsbyggðinni eru meiri heldur en áður auk þess sem jákvæðu áhrifin á höfuðborgarsvæðinu minni. Þetta sést á því að bera saman bil sem einkennt er með bókstafnum “a” (Mynd 3 og Mynd 5) og tilsvareandi bil á lóðrétta ásum.



Mynd 6: Vísendingar fyrir öflun og rádstöfun opinbers fjármagns eftir landssvæðum árið 2002.

Hér er hlutfall launagreiðsla í opinberri stjórnsýslu og almannatrygginga (skv. ÍSAT 95) og skatttekjur sem vísendingar fyrir öflun og rádstöfun opinbers fjármagns. Unnið upp úr gögnum ríkisskattstjóra.

En er þessi skekkja fyrir hendi? Tölur ríkisskattstjóra yfir tryggingagjald og tekjuskatt gefa vísendingar um það. Samkvæmt þeim kemur 42% tekjuskatts af höfuðborgarsvæðinu, 31% af Reykjanesi og 27% af öðrum svæðum á árinu 2002 (Mynd 6). Landfræðilegt vægi tryggingjalds í ÍSAT-flokknum opinber stjórnsýsla og almannatryggingar gefur vísendingar um hvar þessum útgjöldum er ráðstafað. Samkvæmt því er nokkuð ljóst að slagsíða kann að vera á þegar lítið er til talna tryggingagjalds sama árs, 85% tryggingagjaldsins í viðkomandi flokki er innheimt í skattumdæmi Reykjavíkur og Reykjaness (Mynd 6).

Þetta er í samræmi við tilfinningu sem ýmsir hafa haft gagnvart þessu því flest öll opinber embætti eiga höfuðstöðvar sínar á höfuðborgarsvæðinu og lang stærsti hluti starfseminnar fer þar fram. Einstaka stofnanir eiga útibú á landsbyggðinni en það er afar misjafnt.

Hér skal ósagt látið hvort misræmi á öflun og rádstöfun opinbers fjármagns sé eðlileg eða óeðlileg, en á það er bent að vöxtur hins opinbera, sem að sumra mati hefur verið mikill á undanförunum áratugum (Mynd 1), er afar misjafn þegar lítið er til landssvæða og ekki í miklu samræmi við fjármögnun á rekstri hins opinbera í landfræðilegu tilliti ef marka má vísendingarnar (Mynd 6). Slíkt misræmi rennir afar misjöfnum stöðum undir svæðisbundna landsframleiðslu.

Þess skal einnig getið að því hefur verið haldið fram að hið opinbera sé með lang hæsta hlutfall menntaðs vinnuafli í sínum röðum, en gert er ráð fyrir vöxtur menntunarflekrar atvinnustarfsemi fari einna mest vaxandi í nánustu framtíð. Því má segja að ofangreind landfræðileg skekkja á umsvifum hins opinbera virðist vinna gegn hagvexti á landsbyggðinni en ýta undir hagvöxt á höfuðborgarsvæðinu.

Þar fyrir utan hafa komið fram vísendingar um að vegna viðskiptatengsla þessara svæða hafi skekkjan orðið enn meiri (Mynd 3), þ.e.a.s. aukinn hagvöxtur vegna meiri aukningar á umsvifum hins opinbera á höfuðborgarsvæðinu heldur en á landsbyggðinni hefur að sáralitlu leyti skilað sér í margfeldisáhrifum til baka út á landsbyggðina (Mynd 4).

4 Niðurstæða

Umfang hins opinbera hefur vaxið mjög mikið á undanförunum 20-30 árum. Opinber útgjöld renna stöðum undir hagvöxt á meðan skattheimta grefur undan honum. Þess vegna vaknaði áhugi á því að kanna hvort hugsanlegt landfræðilegt misræmi á öflun og ráðstöfun opinbers fjármagns grafi undan hagvexti á einu landssvæði en hlúi að honum annarsstaðar án þess að það sé markmið í sjálfu sér.

Á grundvelli tveggja svæða keynesísks kyrrstöðu haglíkans er sá grunur staðfestur. Þess utan er ástæða til að ætla að málið sé sínu alvarlegra ef viðskipti þess svæðis sem nýtur góðs af misræminu sé hverfandi lítil á því svæði sem býður skaða af því.

Frumathugun á gögnum ríkisskattstjóra bendir til að áður nefnt misræmi sé til staðar. Það er landsbyggðin sem hefur beðið skaða af því en höfuðborgarsvæðið notið þess. Þetta er sínu alvarlegra í ljósi þess að viðskiptatengsl svæðanna eru ójöfn. Færð hafa verið rök fyrir því að viðskipti landsbyggðarinnar á höfuðborgarsvæðinu eru hlutfallslega meiri heldur en viðskipti höfuðborgarsvæðisins á landsbyggðinni. Þess vegna er líklegt að sá skaði sem landsbyggðin hefur orðið fyrir vegna þessa misræmis sé meiri heldur hann hefði orðið ef verslun höfuðborgarbúa væri meiri við landsbyggðina. Að sama skapi má draga þá ályktun að ef misræmið hefði verið á hinn veginn, þ.e. í hag landsbyggðarinnar, hefði höfuðborgarsvæðið ekki orðið fyrir jafn miklum skaða og landsbyggðin hefur orðið fyrir, því fólk af landsbyggðinni sækir svo mikla þjónustu til höfuðborgarsvæðisins. Áhugavert er að hugleiða umræðu um frekari flutning opinberra stofnana út á land eða mismunandi skattþrep eftir landshlutum í tengslum við niðurstöður þessarar greiningar.

5 Heimildir

- Armstrong, H. & Taylor, J. (2000) *Regional Economics and Policy*. Oxford: Blackwell Publishers.
- Inga Dóra Halldórsdóttir (í vinnslu) *Búsetuskilyrði á Vesturlandi*. Borgarbyggð: Samtök sveitarfélaga á Vesturlandi.
- Sigríður Theódóra Knútsdóttir (2003). *Tekjumargfaldari Fjarðarál : hver er staðbundin neysla og ábrif hennar á tekjumargfaldarann : hver eru líkleg margfeldisábrif Fjarðaráls* B.S. ritgerð við Viðskiptaháskólann Bifröst.
- Várdal, Erling. (1994) *Internasjonal makroökonomi*. Oslo: Bedriftökonomens Forlag.